

Załącznik Nr 1  
do Uchwały Nr .....  
Rady Miasta Jastrzębie-Zdrój  
z dnia .....

**GMINNY PROGRAM**  
**WSPIERANIA RODZINY**  
**DLA MIASTA JASTRZĘBIE - ZDRÓJ**  
**NA LATA 2016 – 2018**

---



**JASTRZĘBIE-ZDRÓJ**  
kopalnie pomysłów pokłady możliwości

**JASTRZĘBIE-ZDRÓJ 2016**

## Spis treści

WPROWADZENIE .....	3
I.    DIAGNOZA SYTUACJI SPOŁECZNEJ .....	5
I.1    SYTUACJA DEMOGRAFICZNA .....	5
I.2    EDUKACJA .....	6
I.3    SYTUACJA MIESZKANIOWA .....	6
I.4    ANALIZA POZIOMU BEZROBOCIA .....	7
I.5    ANALIZA PROBLEMÓW SPOŁECZNYCH .....	8
II.   ZASOBY .....	14
III.  ANALIZA SWOT .....	14
IV.  ADRESACI PROGRAMU .....	16
V.   REALIZATORZY PROGRAMU .....	16
VI.  CEL GŁÓWNY .....	16
VII. CELE SZCZEGÓŁOWE .....	16
VIII. FINANSOWANIE PROGRAMU .....	17
IX.  PRZEWIDYWANE EFEKTY REALIZACJI PROGRAMU .....	18
X.   MONITOROWANIE .....	18

## WPROWADZENIE

Rodzina jest podstawową komórką społeczną oraz naturalnym środowiskiem wychowawczym zapewniającym prawidłowy rozwój wszystkich jej członków, w szczególności dzieci. Wśród czynników, które składają się na dezintegrację rodziny

wymienić należy: niewydolność wychowawczą rodziców i zaniedbywanie obowiązków opiekuńczych względem dzieci, niezaradność życiową członków rodziny, brak stabilizacji zawodowej i materialnej, niski poziom kulturalny, intelektualny oraz moralny dorosłych, uzależnienie jednego lub obojga rodziców, karalność sądową, przemoc w rodzinie. Zazwyczaj niekorzystne sytuacje w rodzinie współwystępują ze sobą.

Od dnia 1 stycznia 2012r. w obszarze systemu pomocy dziecku i rodzinie obowiązują nowe rozwiązania wprowadzone przepisami Ustawy z dnia 9 czerwca 2011r. o wspieraniu rodziny i systemie pieczy zastępczej, w której najważniejszą wartością jest szeroko rozumiane dobro dziecka, respektowanie przysługujących mu praw i wartości, w tym prawo do wychowywania się w rodzinie i powrotu do rodziny po umieszczeniu w pieczy zastępczej. Drugą znaczącą wartością jest dobro rodziny i przekonanie, iż rodzina jest naturalnym i właściwym środowiskiem rozwoju dla dziecka. Stąd rodzinie, która doświadcza trudności w wypełnianiu swych funkcji opiekuńczo-wychowawczych, należy się interdyscyplinarna pomoc. Trzecią wartością jest przeświadczenie, że pomoc niesiona przez różne podmioty dla rodziny, która przeżywa trudności w wypełnianiu funkcji rodzicielskich, będzie skuteczna i efektywna, gdy będą one ze sobą współpracować i współdziałać.

Pierwszym i najważniejszym elementem systemu pomocy dziecku i rodzinie jest gmina i jej działania służące udzieleniu rodzinie wszechstronnej pomocy, tak aby mogła ona poradzić sobie z doznawanymi trudnościami i w efekcie by nie doszło do interwencji w postaci umieszczenia dziecka w pieczy zastępczej. Działania pomocowe na poziomie gminy mają być również prowadzone w sytuacji czasowego umieszczenia dziecka poza rodziną i zmierzają one wówczas do stworzenia takich warunków w funkcjonowaniu rodziców dziecka, by możliwy był powrót dziecka pod ich opiekę. Działania te ustawodawca nazywa „wspieraniem rodziny” i mogą one mieć charakter działań profilaktycznych (uprzedzających wystąpienie niepożądanych skutków w funkcjonowaniu rodziny), mające na celu przeciwdziałanie umieszczeniu dzieci w systemie pieczy zastępczej oraz działania o charakterze reintegracyjnym, polegające na pracy z rodziną w celu umożliwienia dzieciom powrotu do środowiska naturalnego. Szczególną uwagę ustawodawca poświęca działaniom profilaktycznym, uznając, że są one znacznie mniej kosztowne niż specjalistyczne działania, których wymaga rodzina wówczas, gdy doszło do umieszczenia dziecka w pieczy. Jednak najważniejszy, niedający się przeliczyć na pieniądze jest fakt pozostania rodziny razem, bez konieczności umieszczania dziecka poza nią z wszelkimi konsekwencjami wynikającymi z tego traumatycznego zdarzenia.

Podstawą do rozwiązywania problemów społecznych jest wsparcie rodziny

w odbudowywaniu prawidłowych relacji w rodzinie oraz we właściwym wypełnianiu ról społecznych przez jej członków. Wsparcie rodziny powinno być w miarę możliwości wczesne i mieć charakter profilaktyczny. Priorytetem wspierania rodziny jest zapewnienie odpowiednich warunków rozwoju dzieci i młodzieży oraz kształtowania wartości i norm związanych z ich wychowaniem.

Ustawa o wspieraniu rodziny i systemie pieczy zastępczej nakłada na gminy obowiązek zapewnienia wsparcia rodzinie przeżywającej trudności w wypełnianiu funkcji opiekuńczo-wychowawczych, stosując szereg narzędzi naprawczych w niej przewidzianych. Jednym z zadań własnych gminy określonych w art.176 ustawy o wspieraniu rodziny i systemie pieczy zastępczej jest opracowanie i realizacja 3-letnich gminnych programów wspierania rodziny.

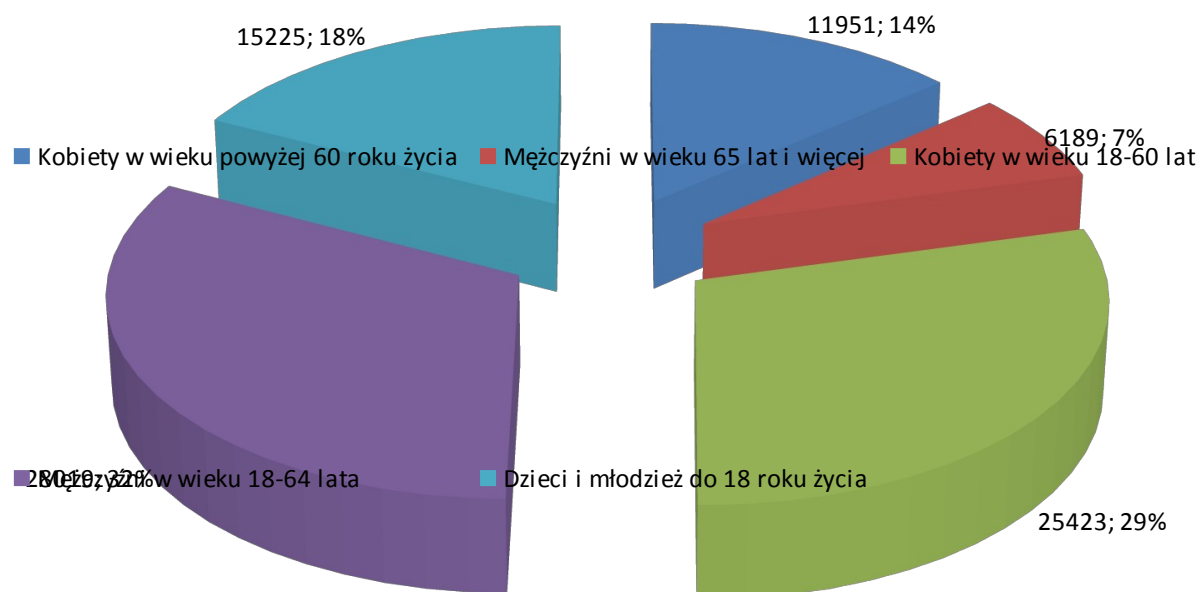
Głównym założeniem Gminnego Programu Wspierania Rodziny jest utworzenie spójnego systemu wsparcia dzieci i rodzin przeżywających trudności w wypełnianiu funkcji opiekuńczo-wychowawczych, w celu przywrócenia im zdolności do prawidłowego wypełniania tych funkcji, poprzez pracę z rodziną oraz zapewnienie pomocy w opiece i wychowaniu dzieci. Przywrócenie prawidłowego funkcjonowania rodzin jest największym zyskiem dla społeczności lokalnej, w każdej sferze życia.

## **I. DIAGNOZA SYTUACJI SPOŁECZNEJ**

### **I.1. SYTUACJA DEMOGRAFICZNA**

Z danych Urzędu Miasta wynika, iż na dzień 31.12.2015r. w mieście Jastrzębie-Zdrój zamieszkiwało 86.807 mieszkańców.

#### ***Wykres 1. Przekrój wiekowy mieszkańców miasta***



Opracowanie własne na podstawie danych statystycznych udostępnionych przez Urząd Miasta Jastrzębie-Zdrój

Przekrój wiekowy mieszkańców miasta przedstawia wykres, z którego wynika, że największą grupą mieszkańców są osoby w wieku aktywności zawodowej, co stanowi silny potencjał miasta. Dużą grupę stanowią osoby w wieku emerytalnym. Natomiast 18 % mieszkańców to dzieci i młodzież do 18 roku życia.

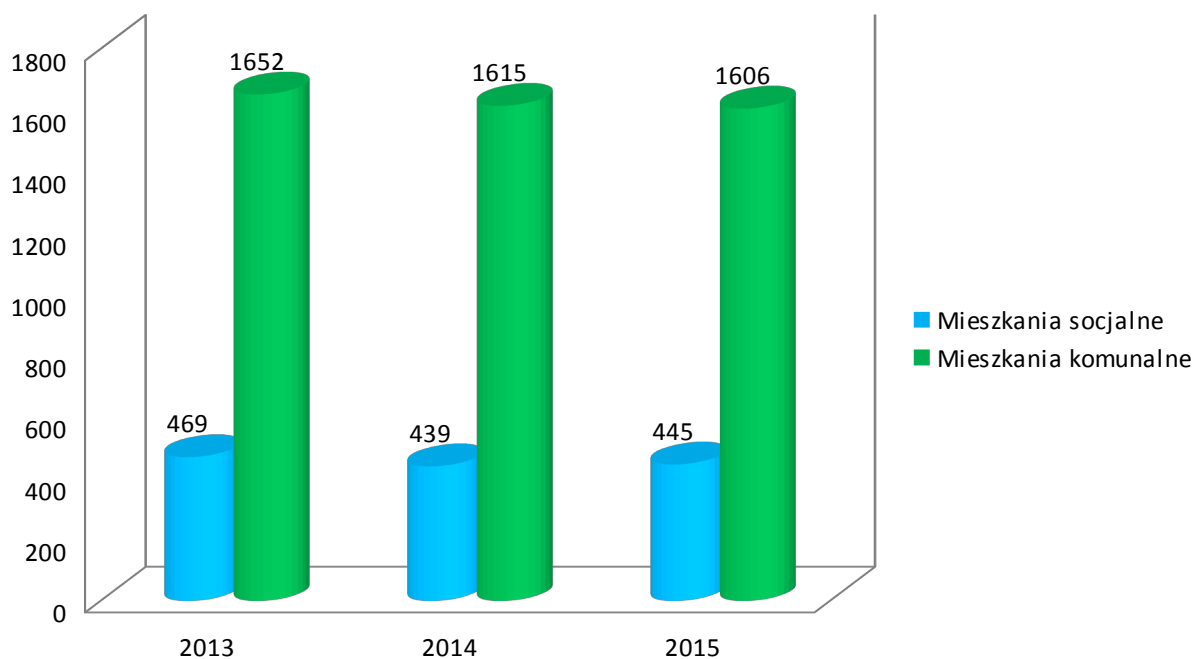
## I.2. EDUKACJA

W mieście w roku 2015 funkcjonowało 23 publicznych placówek przedszkolnych, 18 publicznych szkół podstawowych, 14 publicznych szkół gimnazjalnych oraz 20 publicznych szkół ponadgimnazjalnych. Sieć placówek oświatowych stanowi duży potencjał edukacyjny miasta.

## I.3. SYTUACJA MIESZKANIOWA

Urząd Miasta Jastrzębie-Zdrój posiada do dyspozycji zasoby mieszkaniowe w postaci lokali socjalnych i komunalnych przeznaczonych dla osób znajdujących się w trudnej sytuacji finansowej. Stan mieszkań socjalnych i komunalnych w poszczególnych latach przedstawia poniższy wykres

**Wykres 2. Ilość mieszkań socjalnych i komunalnych w latach 2013-2015**



Opracowanie własne na podstawie danych statystycznych udostępnionych przez Urząd Miasta Jastrzębie-Zdrój

Liczba mieszkań dostępnych w ramach zasobów miejskich nie jest wystarczająca dla zabezpieczenia potrzeb mieszkańców, ponieważ średni czas oczekiwania na przydział mieszkania wynosi około 3-4 lata.

#### **I.4. ANALIZA POZIOMU BEZROBOCIA**

Z danych Powiatowego Urzędu Pracy wynika, że od 2013 roku na terenie miasta Jastrzębie-Zdrój sukcesywnie zmniejsza się liczba osób bezrobotnych

**Tabela 1. Liczba osób bezrobotnych w latach 2013-2015**

<b>Rok</b>	<b>2013</b>	<b>2014</b>	<b>2015</b>
<b>Bezrobotni ogółem</b>	4.170	3.604	3.151
<b>Bezrobotni długotrwale ogółem</b>	2.068	1.928	1.635
<b>Bezrobotni z prawem do zasiłku ogółem</b>	344	328	312
<b>Przeciętna stopa bezrobocia na obszarze miasta Jastrzębie-Zdrój</b>	9,2%	8,7%	7,7%
<b>Liczba rodzin z problemem bezrobocia korzystających z pomocy OPS</b>	1.304	1.274	1.272

Opracowanie własne na podstawie danych statystycznych udostępnionych przez Powiatowy Urząd Pracy w Jastrzębiu-Zdroju oraz tut. Ośrodka

Przyczyną spadku bezrobocia było między innymi ożywienie gospodarcze – dobra sytuacja gospodarcza, która wpłynęła na wzrost liczby ofert pracy. Przyczyniły się do tego również środki otrzymywane z programów unijnych, mających na celu różnego rodzaju wsparcie, pozytywnie wpływające na utrzymanie bądź zwiększenie zatrudniania. Nie bez znaczenia była również wprowadzona w 2014 roku reforma urzędów pracy zakładająca indywidualne podejście do aktywizacji osób bezrobotnych oraz nowe formy wsparcia pracodawców.

Dobra koniunktura przełożyła się na sytuację na lokalnym rynku pracy. W analizowanym okresie, na terenie miasta Jastrzębie-Zdrój widoczny był spadek liczby osób bezrobotnych. W roku 2015 w stosunku do roku 2013 ilość osób bezrobotnych zmniejszyła się o 24%. Do Urzędu Pracy w Jastrzębiu-Zdroju w 2015 roku pracodawcy zgłosili 2.894 wolnych miejsc pracy i aktywizacji zawodowej, tj. o 23% więcej niż w 2013 roku (2.347). W 2015 roku realizacja ok. 43% ofert możliwa była dzięki finansowanemu wsparciu środków

Funduszu Pracy i Europejskiego Funduszu Społecznego ( w 2013r. – 35%).

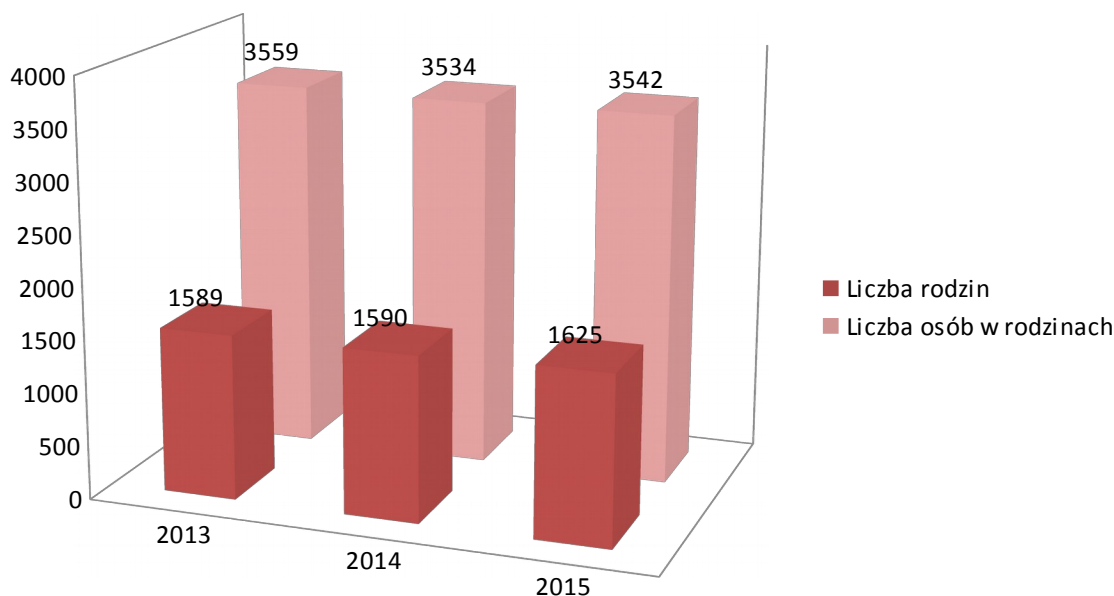
Mimo ww. dobrych informacji, analizując sytuację na jastrzębskim rynku pracy, należy pamiętać o jego silnym uzależnieniu od sytuacji największego pracodawcy – Jastrzębskiej Spółki Węglowej SA. Pogorszenie sytuacji ekonomicznej Spółki może w przyszłości przełożyć się negatywnie na stan bezrobocia w mieście. Kolejnym niepokojącym zjawiskiem jest będąca w ewidencji PUP duża grupa osób długotrwale bezrobotnych. W kolejnych 3 latach stanowiła ona odpowiednio: 50%, 53% i 52% ogółu osób bezrobotnych. Długotrwale bezrobocie wynika, najczęściej z niedostosowania do potrzeb rynku wykształcenia i kwalifikacji osób bezrobotnych, braku mobilności, zmniejszenia popytu na konkretne dobra czy usługi. Osoba bezrobotna wraz z upływem czasu pozostawania bez pracy traci motywację do jej podjęcia oraz pewność siebie w poszukiwaniu zatrudnienia. Dezaktualizują się jej kwalifikacje, a co za tym idzie staje się mniej atrakcyjna dla pracodawcy. Im dłuższy okres pozostawania bez pracy tym sytuacja bezrobotnego na rynku pracy staje się gorsza.

## **I.5. ANALIZA PROBLEMÓW SPOŁECZNYCH**

Ilość rodzin objętych pomocą Ośrodka Pomocy Społecznej w Jastrzębiu-Zdroju w latach 2013-2015 przedstawia wykres nr 3. W roku 2015 ze świadczeń pomocy społecznej korzystało 1.625 rodzin (3.542 osób w rodzinach), co stanowiło 4,08 % wszystkich mieszkańców Jastrzębia-Zdroju.

***Wykres 3. Liczba rodzin i osób objętych pomocą Ośrodka Pomocy Społecznej w Jastrzębiu Zdroju w latach 2013-2015***





Opracowanie własne na podstawie danych statystycznych tut. Ośrodka

**Tabela 2. Liczba rodzin i osób objętych pomocą Wydziału Spraw Rodzinnych i Alimentacyjnych Urzędu Miasta w Jastrzębiu-Zdroju w zakresie zasiłków rodzinnych i świadczeń alimentacyjnych w latach 2013-2015**

	2013		2014		2015	
	Liczba rodzin	Liczba osób w rodzinach	Liczba rodzin	Liczba osób w rodzinach	Liczba rodzin	Liczba osób w rodzinach
<b>Osoby korzystające z zasiłków rodzinnych – ogółem</b>	1412	4941	1344	4701	1227	4285
<b>Osoby korzystające ze świadczeń alimentacyjnych - ogółem</b>	572	1788	588	1803	592	1815

Opracowanie własne na podstawie danych statystycznych udostępnionych przez Wydział Spraw Rodzinnych i Alimentacyjnych Urzędu Miasta Jastrzębie-Zdrój

Z analizy danych wynika, że w ciągu 3 lat liczba rodzin korzystających z systemu pomocy społecznej w nieznacznym stopniu to maleje to znowu rośnie, natomiast liczba rodzin korzystających z zasiłków rodzinnych maleje. Rośnie natomiast liczba osób korzystających ze świadczeń alimentacyjnych

Wśród rodzin korzystających ze świadczeń pomocy społecznej wyodrębniono rodziny pod względem problemów najczęściej spotykanych, które zaburzają prawidłowe funkcjonowanie rodzin i znacząco przyczyniają się do powstawania negatywnych zjawisk

społecznych, co obrazuje tabela 3

**Tabela 3. Powody przyznania pomocy społecznej w latach 2013-2015**

Rok	2013		2014		2015	
	Liczba rodzin	Liczba osób w rodzinach	Liczba rodzin	Liczba osób w rodzinach	Liczba rodzin	Liczba osób w rodzinach
<b>Bezrobocie</b>	1304	3146	1274	3129	1272	3048
<b>Ubóstwo</b>	1303	3058	1305	3068	1351	3069
<b>Niepelnosprawność</b>	405	771	429	866	454	905
<b>Sieroctwo</b>	1	1	4	5	0	0
<b>Bezdomność</b>	147	183	174	216	167	202
<b>Potrzeba ochrony macierzyństwa, w tym:</b>	69	375	99	555	55	313
• <b>wielodzietność</b>	40	269	81	490	40	256
<b>Długotrwała lub ciężka choroba</b>	714	1498	897	1956	757	1524
<b>Bezradność w sprawach opiek.-wychowawczych i prowadzenia gosp. domowego w tym:</b>	136	500	261	900	163	589
• <b>w rodzinach niepełnych</b>	108	355	231	757	144	471
• <b>w rodzinach wielodzietnych</b>	26	155	23	143	15	99
<b>Przemoc w rodzinie</b>	5	11	13	33	4	12
<b>Alkoholizm</b>	82	130	116	202	74	120
<b>Potrzeba ochrony ofiar handlu ludźmi</b>	2	8	1	1	0	0
<b>Narkomania</b>	5	5	13	23	11	21
<b>Trudności w przystosowaniu po opuszczeniu zakładu karnego</b>	51	81	25	35	43	73
<b>Trudności w integracji osób, które otrzymały status uchodźcy lub ochronę uzupełniającą</b>	1	1	1	1	0	0
<b>Zdarzenie losowe</b>	9	26	5	14	2	6
<b>Sytuacja kryzysowa</b>	0	0	2	2	0	0

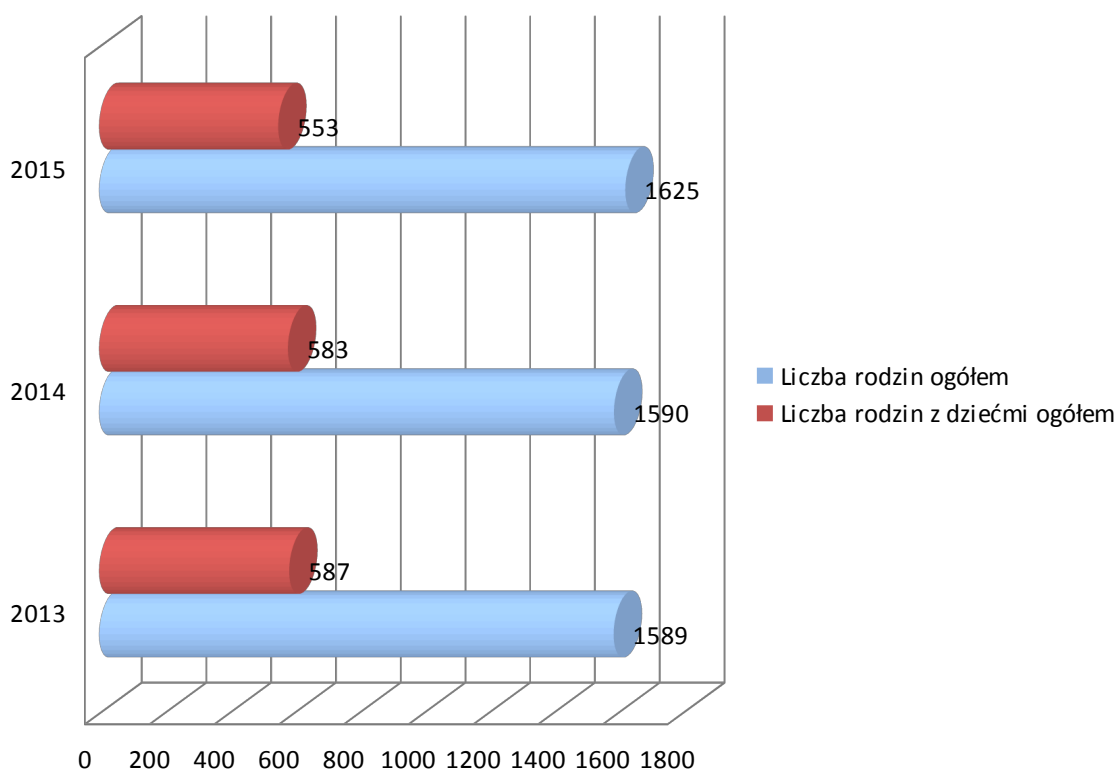
Opracowanie własne na podstawie danych statystycznych tut. Ośrodka

Z analizy danych wynika, że znacząca liczba rodzin korzystających ze wsparcia pomocy społecznej boryka się z problemami wynikającymi z bezrobocia, ubóstwa oraz

długotrwałej lub ciężkiej choroby. Występowanie dysfunkcyjności w rodzinie często związane jest z brakiem poprawnych wzorców, co wpływa na niewłaściwe relacje rodzinne oraz brak umiejętności radzenia sobie z sytuacjami trudnymi.

Z analiz danych sprawozdawczych prowadzonych przez Ośrodek Pomocy Społecznej w Jastrzębiu-Zdroju wynika, że niezbędna jest praca w zakresie wsparcia rodzin na różnych płaszczyznach. Poniższe tabele przedstawiają liczbę rodzin korzystających z pomocy społecznej w latach 2013-2015 z wyszczególnieniem liczby posiadanych przez nich dzieci.

**Wykres 4. Liczba rodzin z dziećmi korzystających z pomocy w latach 2013-2015**



Opracowanie własne na podstawie danych statystycznych tut. Ośrodka

**Tabela 4. Struktura rodzin objętych pomocą OPS z podziałem na liczbę dzieci w rodzinie w latach 2013-2015**

Rok	Liczba dzieci w rodzinie						
	1 dziecko	2 dzieci	3 dzieci	4 dzieci	5 dzieci	6 dzieci	7 i więcej dzieci
2013	238	200	100	26	12	9	2
2014	229	204	96	28	15	9	2
2015	198	209	90	31	13	10	2

Opracowanie własne na podstawie danych statystycznych tut. Ośrodka

Rodziny dotknięte przemocą w rodzinie kierowano do Zespołu Interdyscyplinarnego działającego przy Ośrodku Pomocy Społecznej w Jastrzębiu-Zdroju. Do zadań Zespołu należy w szczególności:

- integrowanie i koordynowanie działań przedstawicieli różnych podmiotów oraz specjalistów w zakresie przeciwdziałania przemocy w rodzinie,
- diagnozowanie problemu przemocy w rodzinie,
- podejmowanie działań w środowisku zagrożonym przemocą w rodzinie mających na celu przeciwdziałanie temu zjawisku,
- inicjowanie interwencji w środowisku dotkniętym przemocą w rodzinie,
- rozpowszechnianie informacji o instytucjach i możliwościach udzielania pomocy w środowisku lokalnym,
- inicjowanie działań w stosunku do osób stosujących przemoc w rodzinie.

Poniższa tabela przedstawia liczbę założonych Niebieskich Kart, w tym założonych przez rodziny z dziećmi, a także ilość powołanych grup roboczych w latach 2013-2015.

**Tabela 5. Liczba założonych Niebieskich Kart oraz powołanych grup roboczych w latach 2013-2015**

Rok	Liczba Niebieskich Kart		Liczba powołanych grup roboczych
	Ogółem	Rodziny z dziećmi	
2013	346	248	1.434
2014	296	261	1.208
2015	263	167	969

Opracowanie własne na podstawie danych statystycznych udostępnionych przez Zespół Interdyscyplinarny ds. Przeciwdziałania Przemocy w Rodzinie w Jastrzębiu-Zdroju

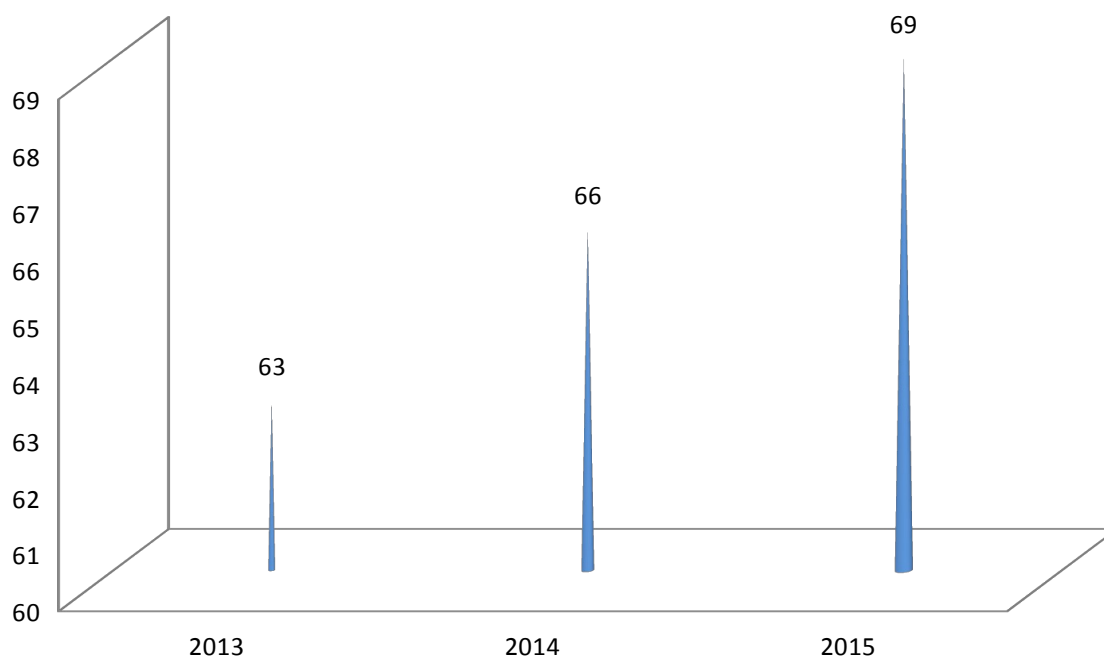
W sytuacji, gdy rodzice zostają trwale lub czasowo pozbawieni praw rodzicielskich

lub te prawa zostają im ograniczone, sąd postanawia o ustanowieniu nad dzieckiem opieki zastępczej poprzez umieszczenie go poza rodziną biologiczną.

Według stanu na dzień 31 grudnia 2015r. w tutejszym mieście funkcjonowało 87 rodzin zastępczych spokrewnionych, 32 rodziny niezawodowe i 4 zawodowe. Rodzina piecza zastępcza zapewnia dzieciom całodobową opiekę i wychowanie.

Aby zapobiegać sytuacjom, w których dzieci należy odebrać z ich naturalnego środowiska oraz aby przywrócić władzę rodzicielską rodzicom, których dzieci zostały umieszczone w pieczy zastępczej rodzinie zostaje przydzielony asystent rodziny. W mieście Jastrzębie-Zdrój w 2015 roku zatrudnionych jest 4 asystentów rodziny. Liczbę rodzin objętych wsparciem asystentów w latach 2013-2015 przedstawia wykres nr 5

**Wykres 5. Liczba rodzin objętych wsparciem asystenta rodziny w latach 2013-2015**



Opracowanie własne na podstawie danych statystycznych tut. Ośrodka

## II. ZASOBY

Instytucje i organizacje realizujące zadania mieszczące się w zakresie wspierania rodziny oraz inne pełniące funkcje wspierające to w szczególności:

- Urząd Miasta
- Ośrodek Pomocy Społecznej
- Powiatowy Urząd Pracy
- Miejska Komisja Rozwiązywania Problemów Alkoholowych
- Zespół Interdyscyplinarny do spraw przeciwdziałania przemocy w rodzinie
- Sąd Rejonowy
- Komenda Miejska Policji
- Placówki oświatowe
- Organizacje pozarządowe
- Placówki służby zdrowia
- Poradnia Psychologiczno-Pedagogiczna
- Punkt Interwencji Kryzysowej
- Ognisko Wychowawcze

### III. ANALIZA SWOT

W programie dokonano analizy SWOT w obszarze wsparcia rodziny, wskazując mocne i słabe strony oraz szanse i zagrożenia, tj. czynniki wewnętrzne i zewnętrzne mające wpływ na funkcjonowanie rodzin.

MOCNE STRONY	SŁABE STRONY
<ul style="list-style-type: none"> <li>- współpraca instytucji działających na rzecz rodziny</li> <li>- doświadczenie, wiedza i kwalifikacje pracowników działających na rzecz rodziny</li> <li>- podejmowanie działań zapobiegających umieszczeniom dzieci poza ich rodziną naturalną</li> <li>- zatrudnienie asystentów rodzin pozwalające na efektywne budowanie mechanizmów współpracy z rodziną i dzieckiem w środowisku naturalnym</li> <li>- dostępność usług opiekuńczych i specjalistycznych świadczonych dla rodzin</li> </ul>	<ul style="list-style-type: none"> <li>- niewielka liczba ofert wsparcia ze strony organizacji pozarządowych w obszarze wspierania rodziny z problemami opiekuńczo-wychowawczymi</li> <li>- zaniedbywanie obowiązków opiekuńczo – wychowawczych przez rodziców</li> <li>- brak pozytywnych wzorców osobowych w rodzinach dysfunkcyjnych</li> <li>- niewystarczająca liczba placówek wsparcia dziennego dla dzieci</li> <li>- brak specjalistów psychiatrii dziecięcej</li> </ul>

<ul style="list-style-type: none"> <li>- zatrudnienie koordynatorów rodzinnej pieczy zastępczej</li> <li>- utworzenie mieszkań chronionych</li> <li>- realizacja programu korekcyjno-edukacyjnego dla osób stosujących przemoc w rodzinie</li> <li>- udzielanie rodzinom wsparcia w ramach działalności przy tut. Ośrodku Punktu Interwencji Kryzysowej</li> </ul>	
<b>SZANSE</b>	<b>ZAGROŻENIA</b>
<ul style="list-style-type: none"> <li>- udzielanie rodzinom konsultacji i specjalistycznego poradnictwa (pomoc prawna, psychologiczna)</li> <li>- wzrost świadomości dot. korzyści z podjęcia przez rodziny współpracy w wypełnianiu funkcji opiekuńczo-wychowawczych</li> <li>- kontynuowanie usług świadczonych przez asystentów rodzin (pomoc rodzinom przeżywającym trudności w pełnieniu funkcji opiekuńczo-wychowawczych)</li> <li>- wzmocnienie współpracy pomiędzy instytucjami wspierającymi rodzinę</li> <li>- kontynuowanie usług świadczonych przez koordynatorów rodzinnej pieczy zastępczej</li> </ul>	<ul style="list-style-type: none"> <li>- osłabienie więzi rodzinnych</li> <li>- wzrost kosztów utrzymania rodziny</li> <li>- zaniedbywanie obowiązków opiekuńczo-wychowawczych przez rodziców</li> <li>- uzależnienie rodzin od pomocy społecznej oraz zjawisko „dziedziczenia biedy”</li> <li>- brak świadomości problemu i umiejętności szukania pomocy przez rodziny dysfunkcyjne</li> <li>- długotrwały i trudno mierzalny proces przywracania rodzinie zdolności prawidłowego funkcjonowania</li> <li>- brak chęci współpracy i zaangażowania ze strony rodzin niewydolnych opiekuńczo i wychowawczo</li> </ul>

#### IV. ADRESACI PROGRAMU

Odbiorcami programu są rodziny zamieszkałe na terenie miasta Jastrzębia-Zdroju, przeżywające trudności w wypełnianiu funkcji opiekuńczo-wychowawczych, zagrożone umieszczeniem dzieci w pieczy zastępczej oraz takie, które chcą współpracować na rzecz

odzyskania opieki nad dziećmi.

## V. REALIZATORZY PROGRAMU

Ośrodek Pomocy Społecznej w Jastrzębiu-Zdroju, jako organizator pracy z rodziną oraz instytucje pracujące na rzecz wspierania rodziny.

## VI. CEL GŁÓWNY

Utrzymanie dziecka w rodzinie naturalnej bądź jego powrót do rodziny poprzez stworzenie optymalnych warunków do wychowywania dzieci w środowisku rodziny biologicznej oraz wspieranie rodzin dysfunkcyjnych w prawidłowym wypełnianiu obowiązków opiekuńczo-wychowawczych.

## VII. CELE SZCZEGÓŁOWE

<b>Cel 1.</b>	<b>Diagnoza i monitoring skali potrzeb i problemów rodzin</b>
<b>Zadania</b>	1. Systematyczna diagnoza rodzin objętych pomocą OPS 2. Współpraca z instytucjami działającymi w obszarze polityki społecznej, edukacji, wymiaru sprawiedliwości
<b>Wskaźnik/Miernik</b>	Liczba rodzin
<b>Cel 2.</b>	<b>Zabezpieczenie podstawowych potrzeb bytowych rodzin</b>
<b>Zadania</b>	1. Zapewnienie pomocy finansowej i rzeczowej rodzinom wymagającym wsparcia 2. Obejmowanie dożywianiem w formie jednego gorącego posiłku wszystkich tego wymagających dzieci 3. Monitorowanie sytuacji dzieci z rodzin wymagających wsparcia
<b>Wskaźnik/Miernik</b>	Liczba i forma udzielonej pomocy Liczba rodzin i dzieci w tych rodzinach objętych pomocą
<b>Cel 3.</b>	<b>Poprawa funkcjonowania rodziny oraz warunków rozwoju dziecka w środowisku rodzinnym</b>
<b>Zadania</b>	1. Wspieranie rodziny w jej prawidłowym funkcjonowaniu poprzez pracę socjalną oraz współpracę z asystentem rodziny 2. Podejmowanie działań w celu pozostawienia dzieci w rodzinie biologicznej oraz powrót dzieci umieszczonych w pieczy zastępczej do rodziny biologicznej 3. Organizowanie wypoczynku dla dzieci z rodzin wymagających wsparcia 4. Dostęp do poradnictwa specjalistycznego 5. Działania aktywizujące zawodowo, w tym uczestnictwo w pracach społecznie użytecznych



	6. Utworzenie grupy wsparcia dla rodzin przeżywających trudności w wypełnianiu funkcji opiekuńczo-wychowawczych
<b>Wskaźnik/Miernik</b>	Liczba rodzin objętych działaniami Liczba i rodzaj działań
<b>Cel 4.</b>	<b>Podejmowanie działań interdyscyplinarnych mających na celu zapobieganie sytuacjom kryzysowym, oraz rozwiązywanie już istniejących problemów</b>
<b>Zadania</b>	1. Współpraca i skoordynowanie działań wszystkich instytucji i służb działających na rzecz rodziny 2. Pomoc rodzinom dotkniętym uzależnieniami 3. Pomoc rodzinom dotkniętym przemocą 4. Zapewnienie wsparcia przez asystenta rodziny 5. Dostęp do poradnictwa specjalistycznego 6. Obejmowanie dzieci opieką i wychowaniem w placówkach wsparcia dziennego 7. Zapewnienie osobom doznającym przemocy w rodzinie miejsc w mieszkaniach chronionych, kierowanie do ośrodków interwencji kryzysowej
<b>Wskaźnik/Miernik</b>	Liczba rodzin objętych działaniami Liczba i rodzaj działania
<b>Cel 5.</b>	<b>Rozwój inicjatyw w obrębie polityki społecznej</b>
<b>Zadania</b>	1. Integracja środowiska 2. Edukacja 3. Poradnictwo 4. Grupy wsparcia w zależności od potrzeb
<b>Wskaźnik/Miernik</b>	Liczba rodzin objętych działaniami Liczba i rodzaj działania

## VIII. FINANSOWANIE PROGRAMU

Finansowanie Gminnego Programu Wspierania Rodziny na Lata 2016-2018 odbywać się będzie w ramach środków budżetowych Ośrodka Pomocy Społecznej oraz środków pozyskiwanych z innych źródeł.

## IX. PRZEWIDYWANE EFEKTY REALIZACJI PROGRAMU

Zakładanym efektem realizacji Programu jest polepszenie sytuacji dziecka i rodziny, poczucia bezpieczeństwa socjalnego oraz stworzenie skutecznego systemu wsparcia dla rodziny i dziecka. Działania są ukierunkowane na współpracę różnych grup społecznych, organizacji pozarządowych, instytucji celem odbudowywania właściwych relacji rodzinnych,

w tym: pozostawienia dzieci w miejscu zamieszkania, reintegracja rodziny naturalnej poprzez powrót dziecka do rodziny.

## **X. MONITOROWANIE**

Monitorowanie i ewaluacja odbywać się będą poprzez przedkładanie w terminie do 31 marca każdego roku przez Prezydenta Miasta Jastrzębie-Zdrój Radzie Miasta w Jastrzębiu-Zdroju sprawozdania z realizacji Programu.

